

РОССИЙСКАЯ ФЕДЕРАЦИЯ  
КАЛИНИНГРАДСКАЯ ОБЛАСТЬ  
ГУРЬЕВСКИЙ ГОРОДСКОЙ ОКРУГ  
муниципальное бюджетное учреждение  
«Гурьевский центр психолого-педагогической,  
медицинской и социальной помощи «Доверие»  
(МБУ «Гурьевский центр «Доверие»)

---

УТВЕРЖДАЮ

Директор МБУ «Гурьевский  
центр «Доверие»  
Е.В. Пчакова



Приказ № 41 от «25» марта 2019г.

**о результатах самообследования**  
**МБУ «Гурьевский центр «Доверие»**  
**по состоянию на 01.04.2019 г.**

Самообследование муниципального бюджетного учреждения «Гурьевский центр психолого-педагогической, медицинской и социальной помощи «Доверие» проводилось в соответствии с пунктом 3 части 2 статьи 29 Федерального закона от 29 декабря 2012 года № 273-ФЗ «Об образовании в Российской Федерации», на основании приказа Министерства образования и науки Российской Федерации от 14 июля 2013 года № 462 «Об утверждении порядка проведения самообследования образовательной организацией».

Содержание отчета включает в себя:

Раздел 1. Аналитическая часть

1.1. Общие сведения об организации

1.2. Система управления организации

1.3. Образовательная деятельность

1.4. Содержание и качество подготовки учащихся. Внутренняя система оценки качества образовательных и ППМС услуг.

1.5. Кадровое обеспечение

1.6. Учебно-методическое обеспечение

1.7. Библиотечно-информационное обеспечение

1.8. Материально-техническая база

Раздел 2. Результаты анализа показателей деятельности

Выводы

## **Раздел 1. Аналитическая часть**

### **1.1. Общие сведения об организации**

Муниципальное бюджетное учреждение «Гурьевский центр психолого-педагогической, медицинской и социальной помощи «Доверие» создано с целью оказания психолого-педагогической и социальной помощи детям, испытывающим трудности в освоении основных общеобразовательных программ, развитии и социальной адаптации.

Центр является организацией, осуществляющей образовательную деятельность по дополнительным общеразвивающим программам (дополнительный вид деятельности).

**Полное наименование** учреждения в соответствии с действующим Уставом: муниципальное бюджетное учреждение «Гурьевский центр психолого-педагогической, медицинской и социальной помощи «Доверие» (далее - Центр).

**Сокращенное наименование:** МБУ «Гурьевский центр «Доверие».

**Юридический адрес:** 238300, Российская Федерация, Калининградская область, город Гурьевск, улица Фабричная, дом 9.

**Фактический адрес:** 238300, Российская Федерация, Калининградская область, город Гурьевск, улица Фабричная, дом 9.

**Телефон/факс:** (8-4012) 74-14-47

**E-mail:** [doverie39@mail.ru](mailto:doverie39@mail.ru)

**Адрес официального сайта:** <http://doverie39.ru>

**Ф. И. О. директора:** Пачкова Елена Владимировна

**Учредитель:** Гурьевский городской округ. От имени муниципального образования «Гурьевский городской округ» функции и полномочия учредителя осуществляет Управление образования администрации Гурьевского городского округа.

Место нахождения Учредителя: 238300, Калининградская область, г. Гурьевск, улица Ленина, 7; телефон (40151) 3-33-31.

**Лицензия** на осуществление образовательной деятельности (действующая):

СКО-1474; дата выдачи 16.06.2015; срок действия – бессрочно, выдана: Министерством образования Калининградской области;

вид деятельности: дополнительное образование; подвид – дополнительное образование детей и взрослых.

**Виды деятельности:**

Основной ОКВЭД: 88.99.; дополнительный ОКВЭД: 85.41.9.

**Режим работы:**

Диагностика и консультирование ведется в течение календарного года.

Реализация обучения по дополнительным образовательным программам:

Начало учебного года 1 сентября

Конец учебного года 31 мая.

Продолжительность учебной недели 6 дней.

Режим работы центра с 8.00 до 18.00, в субботу с 9.00 до 15.00

Прием/занятия обучающихся проводится в соответствии с графиком работы специалистов (педагогов), расписанием занятий.

В центре получают психолого-педагогическую помощь и обучаются по дополнительным образовательным программам дети от 2 до 18 лет. Принимаются дети, обратившиеся за помощью самостоятельно, по инициативе родителей (законных

представителей), направленные образовательными организациями, с согласия родителей (законных представителей):

- с ограниченными возможностями здоровья, дети-инвалиды (далее - ОВЗ),
- с нарушением речи, с высокой степенью педагогической запущенности, отказывающиеся посещать общеобразовательные организации;
- с нарушением эмоционально-волевой сферы;
- с отклонениями в поведении,
- подвергшиеся различным формам психического и физического насилия;
- оставшиеся без попечения родителей; из замещающих семей;
- жертвы вооруженных и межнациональных конфликтов, экологических и техногенных катастроф, стихийных бедствий; из семей беженцев, вынужденных переселенцев;
- признанные в случаях и в порядке, которые предусмотрены уголовно-процессуальным законодательством, подозреваемыми, обвиняемыми или подсудимыми по уголовному делу либо являющимся потерпевшими или свидетелями преступления,
- жизнедеятельность, которых объективно нарушена в результате сложившихся обстоятельств и которые не могут преодолеть данные обстоятельства сами или с помощью семьи.

**Взаимодействие с организациями-партнерами, органами исполнительной власти:**

Центр тесно взаимодействует с районными организациями:

- Управлением образования Гурьевского городского округа по вопросам сопровождения образовательных учреждений округа;
- образовательными организациями Гурьевского городского округа. Заключены договоры о сотрудничестве с дошкольными образовательными учреждениями округа (20), школами (12), ГАУ Калининградским колледжем предпринимательства,
- Центром социальной помощи семье и детям (филиал г. Гурьевск).
- Центральной районной больницей ГГО в целях оказания комплексной ППМС помощи детям с ОВЗ, детям-инвалидам, детям с медицинским диагнозом, нуждающимся в психолого-педагогической помощи;
- Комиссией по делам несовершеннолетних и защите их прав при администрации Гурьевского городского округа по вопросам оказания психологической помощи несовершеннолетним, состоящим на профилактическом учете и их семьям;
- Управлением по социальным вопросам Гурьевского городского округа в целях оказания ППМС помощи детям и семьям в социально опасной ситуации (СОП), сопровождения замещающих семей;
- ОДН УМВД по Гурьевскому городскому округу, следственным отделом по вопросам оказания ППМС-помощи несовершеннолетним обучающимся, признанным в случаях и в порядке, которые предусмотрены уголовно-процессуальным законодательством, подозреваемыми, обвиняемыми или подсудимыми по уголовному делу либо являющимся потерпевшими или свидетелями преступления;

Взаимодействует с областными учреждениями:

- ГБУ Калининградским областным Центром диагностики и консультирования детей и подростков;
- ГАУ КОИРО;
- образовательными организациями для детей с ограниченными возможностями здоровья (школы-интернаты для детей с ОВЗ).

Заключен договор на медицинское обслуживание обучающихся МБУ «Гурьевский центр «Доверие» от 25.08.2015 №б/н с ГАУЗ Калининградской области «Гурьевская центральная районная больница».

## 1.2. Система управления организации

*Наименование и функции органов управления:*

Единоличным исполнительным органом Центра является директор, который осуществляет текущее руководство деятельностью Центра.

В Центре сформированы коллегиальные органы управления, к которым относятся:

- общее собрание работников,
- педагогический совет.

*Сведения о методическом совете, методических объединениях:*

Функции методического совета выполняет педагогический совет.

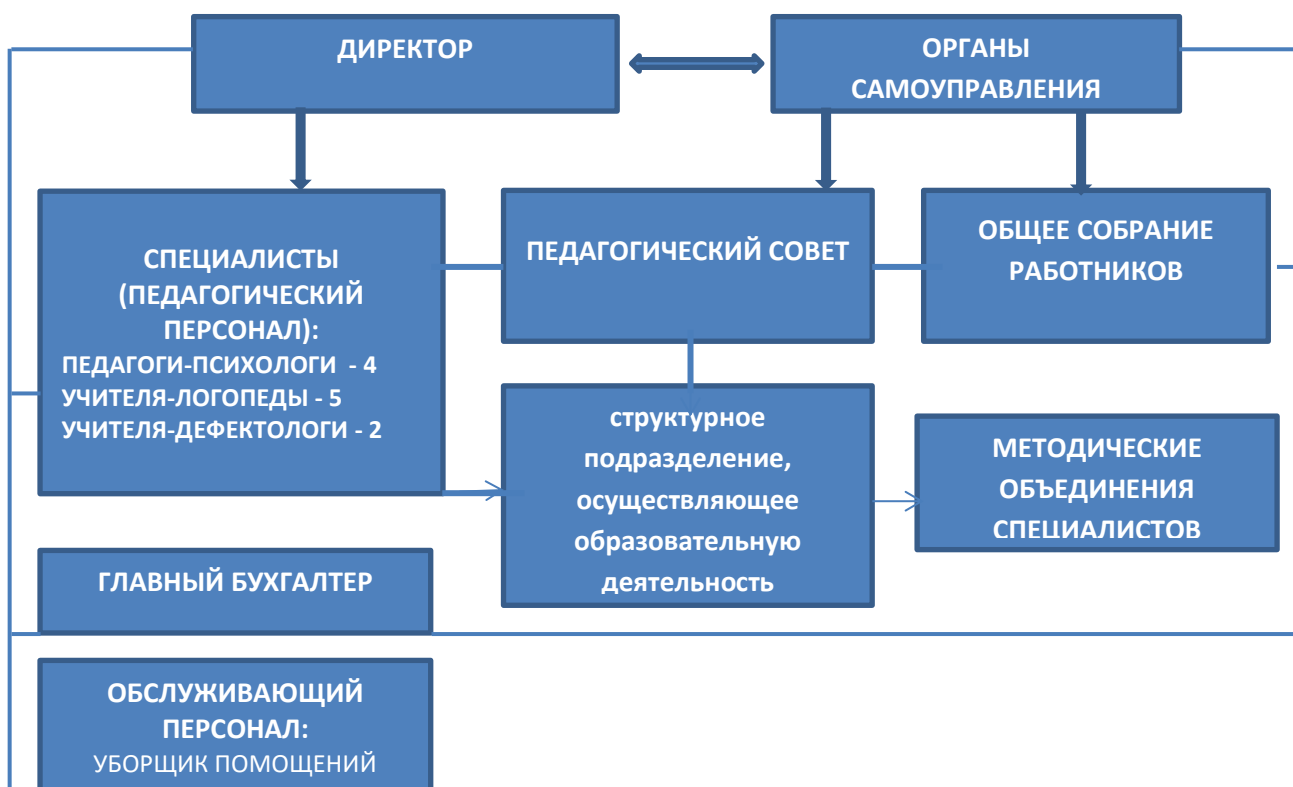
Центр курирует психолого-педагогические службы образовательных учреждений Гурьевского городского округа и осуществляет непосредственное управление окружным методическими объединениями:

- 1) учителей-логопедов и учителей-дефектологов, которое проводится не реже 1 раза в квартал,
- 2) педагогов-психологов и социальных педагогов, которое проводится не реже 1 раза в месяц.

Методические объединения специалистов руководствуются Положением о методическом объединении педагогов-психологов, социальных педагогов, учителей-логопедов и учителей-дефектологов, утвержденным Приказом Управления образования администрации Гурьевского городского округа от 19.03.2007 года, №96.

Специалисты (психологи, логопеды, социальные педагоги), участвовавшие в районных методических объединениях в течение года: 1. РМО педагогов-психологов и социальных педагогов 2. РМО учителей-логопедов и учителей-дефектологов	<b>29 специалис тов</b>	2 группы / 14 мероприят ий
---	---------------------------------	--

### Схема структуры управления



### 1.3. Образовательная деятельность

1.3.1. Документы, в соответствии с которыми ведется образовательная деятельность:

- Федеральный закон от 29.12.2012 № 273-ФЗ «Об образовании в Российской Федерации»,
- Федеральный закон от 24 июня 1999 г. N 120-ФЗ "Об основах системы профилактики безнадзорности и правонарушений несовершеннолетних" (ред. от 07.06.2017),
- Санитарно-эпидемиологическими требованиями к устройству, содержанию и организации режима работы образовательных организаций дополнительного образования детей. СанПиН 2.4.4.3172-14. Утверждены постановлением Главного государственного врача Российской Федерации от 04.07.2014г № 41.
- Санитарно-эпидемиологическими требованиями к условиям и организации обучения и воспитания в организациях, осуществляющих образовательную деятельность по адаптированным основным общеобразовательным программам для обучающихся с ограниченными возможностями здоровья. СанПиН 2.4.2.3286-15. Утверждены постановлением Главного государственного врача Российской Федерации от 10.07.2015 г N 26.
- Приказ Минобрнауки России от 29 августа 2013г. № 1008 «Об утверждении Порядка организации и осуществления образовательной деятельности по дополнительным общеобразовательным программам» (утратил силу с 9.11.2018г);
- Приказ Министерства просвещения РФ от 9.11.2018г. № 196 «Об утверждении Порядка организации и осуществления образовательной деятельности по дополнительным общеобразовательным программам» (вступил в действие с 9.11.2018);
- письмом Министерства образования и науки от 11.12.2006 №06-1844 «О примерных требованиях к программам дополнительного образования детей»;
- Письмо Минобрнауки России «О центрах психолого-педагогической, медицинской и социальной помощи» от 14.06.2014 N ВК-1440/07;
- Письмо Минобрнауки России от 10.02.2015 N ВК-268/07 "О совершенствовании деятельности центров психолого-педагогической, медицинской и социальной помощи" (вместе с "Рекомендациями Министерства образования и науки РФ органам государственной власти субъектов Российской Федерации в сфере образования по совершенствованию деятельности центров психолого-педагогической, медицинской и социальной помощи";
- Письмо Минобрнауки РФ от 18.04.2008 № аф-150/06 «О создании условий для получения образования детьми с ограниченными возможностями здоровья и детьми-инвалидами»;
- Устав Центра;
- Положение о структурном подразделении, осуществляющем образовательную деятельность, утвержденное приказом от 30.05.2018г. №49;
- Образовательная программа МБУ «Гурьевский центр «Доверие», включающая в себя дополнительные общеобразовательные общеразвивающие программы.

#### 1.3.2. Основные виды деятельности специалистов

1) Оказание психолого-педагогической помощи лицам с ОВЗ, испытывающим трудности в освоении основных общеобразовательных программ, развитии и социальной адаптации включает в себя следующие виды деятельности:

- диагностика уровня психофизического развития и отклонений в поведении детей, логопедическая диагностика;
- образовательная деятельность по дополнительным образовательным программам в соответствии с возрастными и индивидуальными особенностями детей, состоянием их соматического и психического здоровья по направлениям: психология,

дефектология, логопедия (коррекционно-развивающее и компенсирующее обучение; профилактические занятия);

- психокоррекционная работа с детьми;
- психопрофилактическая работа с детьми и их родителями (законными представителями);
- консультирование, в том числе анонимное: психологическое, логопедическое, консультации специального педагога;
- оказание помощи детям (подросткам) в личностном развитии и профориентации;
- психолого-педагогическое сопровождение замещающих семей, и семей, находящихся в трудной жизненной ситуации (диагностика, профилактика коррекция и консультирование).

2) Психолого-педагогическое сопровождение образовательного процесса в образовательных организациях общего, профессионального и дополнительного образования, сопровождение основных и дополнительных образовательных программ включает в себя:

- психолого-педагогическое сопровождение реализации основных и дополнительных образовательных программ;
- психологическая оценка комфортности и безопасности образовательной среды образовательных организаций;
- психологическое консультирование субъектов образовательного процесса;
- коррекционно-развивающая работа с обучающимися, испытывающими трудности в освоении образовательных программ (в рамках сетевого взаимодействия с образовательной организацией);
- психолого-педагогическая, логопедическая диагностика обучающихся;
- психологическое просвещение субъектов образовательного процесса;
- психопрофилактика (профессиональная деятельность, направленная на сохранение и укрепление психологического здоровья обучающихся в процессе обучения и воспитания в образовательных организациях).

1.3.3. **Содержание образовательной деятельности** и сроки обучения определяются образовательной программой центра, которая утверждается на 01 сентября учебного года.

*Образовательная программа центра* включает в себя дополнительные образовательные программы по разделам/предметам: дефектология, психология и социальная педагогика, логопедия.

Уровень (ступень) программ: дополнительное образование.

Вид программ: дополнительные общеобразовательные программы.

Подвид программ: дополнительные общеразвивающие программы.

Направленность: социально-педагогическая (коррекционно-развивающее и компенсирующее обучение и профилактические и просветительские занятия). Программы направлены на коррекционно-развивающее и компенсирующее обучение детей, испытывающих трудности в развитии, освоении общеобразовательных программ, социальной адаптации, и профилактику и предотвращение явлений дезадаптации в детской и молодежной среде.

Центр реализует следующие дополнительные общеразвивающие программы:

№ п/п	Направленность и тип программ	Предмет и наименование дополнительной общеразвивающей программы
1	2	3
1	<b>Социально-педагогическая направленность.</b>	<b>Дефектология</b> 1.1.«Специальные коррекционно-развивающие занятия для детей дошкольного возраста с нарушением интеллекта»

	<b>Коррекционно-развивающее и компенсирующее обучение</b>	1.2.«Специальные коррекционно-развивающие занятия для детей дошкольного возраста с ЗПР»
		1.3.«Специальные коррекционно-развивающие занятия по развитию познавательной деятельности для детей с синдромом Дауна»
		<b>Логопедия</b> 1.4.«Коррекция нарушений речи»
		<b>Психология</b> 1.5.«Психолого-педагогическое сопровождение детей раннего и младшего дошкольного возраста с проблемами в развитии»»
		1.6.«Психолого-педагогическое сопровождение детей с ограниченными возможностями здоровья, детей-инвалидов, испытывающих трудности в развитии, освоении общеобразовательных программ»
2	<b>Социально-педагогическая направленность. Коррекционно-развивающие и профилактические программы</b>	<b>Психология и социальная педагогика</b> 1.7.«Психолого-педагогическое сопровождение детей, попавших в трудную жизненную ситуацию»

Все программы носят индивидуально-ориентированный характер.

**Календарный учебный график является разделом образовательной программы.**

Основное обучение начинается с 01 сентября, окончание 31 мая.

Особенности деятельности центра в соответствии с Уставом допускают начало обучения с 01 июня с обучающимися и в течении учебного года:

- которые находятся в трудной жизненной ситуации;
- которые проживают удаленно от центра и не имеют возможности посещать специалистов во время учебного процесса основной образовательной организации;
- несовершеннолетними, нуждающимися в ППМС-помощи, признанным в случаях и в порядке, которые предусмотрены уголовно-процессуальным законодательством, подозреваемыми, обвиняемыми или подсудимыми по уголовному делу либо являющимся потерпевшими или свидетелями преступления.

Окончание учебного года: 31.05.2017г.; допускается продолжение занятий в летний период (по решению специалиста).

Начало учебных занятий: 8.00. Окончание учебных занятий: 18.00

Специалисты проводят занятия согласно расписанию приёмов, утвержденных директором центра.

Продолжительность индивидуальных занятий от 15 минут до 1,5 часа:

– непосредственно с ребенком - согласно возрастным нормативам САНиПИН (педагог-психолог, учитель-логопед, учитель-дефектолог, социальный педагог):

3-4 лет -15-20 мин.;

5-6 лет - 25-30 мин;

6-7 лет - 35-40 мин;

8-18 лет- 45 мин;

– при условии совместного обучения ребенка с родителями занятия могут увеличиваться до 50 минут;

– для педагогов-психологов и социального педагога продолжительность индивидуальных занятий с подростками и взрослыми от 45 минут до 1,5 часа.

Продолжительность групповых занятий с обучающимися - согласно возрастным нормативам САНиПИН (педагог-психолог, учитель-логопед, социальный педагог):

3-4 лет -15-20 мин.;

5-6 лет - 25-30 мин;

6-7 лет - 35-40 мин;

8-18 лет- 45 мин.

Продолжительность обучения определяется образовательной программой с учетом проблем и возможностей ребенка и семьи.

Каникулы отсутствуют.

*Регламент образовательного процесса на неделю.*

В Центре определена 6-ти дневная рабочая неделя.

Продолжительность рабочей недели педагогических работников:

продолжительность рабочего времени (норма часов педагогической работы за ставку заработной платы) педагогических работников – не более 36 часов в неделю:

педагог-психолог, социальный педагог – 36 часов;

учитель-логопед, учитель-дефектолог – 20 часов;

*Регламентирование образовательного процесса:*

Директором утверждается график работы специалистов и расписание приемов на учебный год.

Виды работ:

1. Индивидуальные приемы (консультирование, диагностика, обучение/коррекция) с 01.09. по 31.08. – Понедельник - пятница с 8.00 – 18.00; суббота 9.00-10.00
2. Массовая диагностика:
  - 2.1. Психолого-педагогическая и логопедическая диагностика детей при поступлении в детский сад и школу с 01 апреля по 30 сентября;
  - 2.2. Психолого-педагогическая и логопедическая диагностика детей в детских садах, не имеющих ППМС-службы с 01.10. по 15.12.
3. Групповая работа по учебным программам проводится по мере комплектования групп согласно запросу ОО, учебному плану, режиму работы и производственным условиям: на базе Центра, по договорам на базе О) округа с 01 ноября по 30 апреля
4. Организация и работа ПМПк (консилиум Центра): заседания ПМПк - не реже одного раза в месяц.
5. Массовые окружные мероприятия для учащихся ОО и педагогических работников: групповые консультации, разовые семинары, тренинги – по плану работы центра и запросу ОУ.
6. Тематические заседания окружных методических объединений:  
1 раз в месяц: педагоги-психологи и социальные педагоги – 2ая среда с 10 до 13 часов;  
1 раз в четверть – учителя-логопеды и учителя-дефектологи с 10 до 13 часов.
7. Итоговая диагностика эффективности и результативности реализации рабочих программ проводится по завершению курса программы. Специалисты проводят первичную и итоговую диагностику обучающихся согласно учебно-тематического плана рабочей программы.
8. Сроки сдачи отчетной документации
  - Отчеты по производственным показателям: (по муниципальному заданию – ежемесячно; по полугодиям и за год)
  - Отчет за год в Управление образования до 15 июня.
  - Отчет по результатам самообследования – до 01 апреля, публичный отчет на официальном сайте не позднее 01 сентября.
  - Справки по результатам проверок (по годовому плану административного контроля)
  - Отчет по проведенному выездному мероприятию предоставляется в течение 5 рабочих дней.



**Общие сведения о численности и структуре обратившихся в центр** (дети, родители, педагогические работники, другие специалисты)

Всего детей, получивших ППМС-помощь в 2018 году – 1488 детей.

<b>Категории обратившихся в центр</b>	<b>Кол-во (чел.)</b>	<b>%</b>
<b>Всего получили ППМС помощь детей (по возрастам)</b>	<b>1488</b>	<b>100%</b>
Раннего возраста, до 5 лет	338	22,7 %
Дошкольного возраста 5-9 лет	952	64,0 %
Дети от 10 до 14 лет	144	9,7 %
От 15 до 18 лет (и старше)	51	3,4 %
Старше 18 лет	3	
Численность детей, охваченных комплексной ППМС-помощью (2 и более специалистов)	472	21,7%
Численность детей по категориям, обратившихся в центр:		
Дети с ограниченными возможностями здоровья	47	
Дети-инвалиды	20	
Дети, воспитывающиеся в замещающих семьях	16	
Дети, попавшие в трудную жизненную ситуацию: из них	28	
Дети, состоящие на учете КДНиЗП, ОДН УМВД	18	
Дети направленные следственными органами, судом	7	
Семьи в СОП	4	
Дети, обратившиеся в центр с целью преодоления последствий жестокого обращения (в том числе по направлению КДНиЗП, ОМВД и Управления по социальным вопросам), (в том числе, действий сексуального	3	
Семьи/дети, направленные Управлением по социальным вопросам	16	
<b>Консультативная и методическая деятельность</b>		
Родители, получившие консультативную помощь по вопросам развития, обучения и поведения детей	<b>1558</b>	
Родители, участвовавшие в групповых консультациях, семинарах (методическая и просветительская деятельность)	<b>83</b>	6 групп
Педагоги, получившие индивидуальную методическую и консультативную помощь в рамках психолого-педагогического сопровождения участников образовательного процесса	<b>176</b>	
Педагоги, участвовавшие в семинарах тренингах, групповых консультациях (методическая и просветительская деятельность)	<b>274</b>	13 мероприятий

**Количество обучающихся по дополнительным общеразвивающим программам представлено в таблице:**

<b>Категории обучающихся по дополнительным общеразвивающим программам</b>	<b>Кол-во (чел.)</b>	<b>%</b>
<b>Обучались по дополнительным общеразвивающим программам</b>	<b>305</b>	<b>100%</b>

Дети с ограниченными возможностями здоровья (по ПМПК)	47	30,5%
Дети-инвалиды (МСЭ)	20	
Дети с медицинским диагнозом, нуждающиеся в ППМС помощи, направленные учреждением здравоохранения	26	
Всего	<b>93</b>	
По возрастной категории:		
Дети раннего возраста, до 5 лет	75	24,6%
Дети дошкольного возраста 5-9 лет	181	59,3%
Дети от 10 до 14 лет	35	11,5%
Дети от 15 до 18 лет (и старше)	14	4,6%
По предмету образовательной программы:		
- психология и социальная педагогика	147	48,2%
- дефектология	38	12,5%
- логопедия	120	39,3%
Групповые занятия с элементами обучения и тренинга для подростков «Психологическая подготовка к ЕГЭ»	<b>19</b>	1 группа

Представленные цифровые данные свидетельствуют о стабильно высоком показателе по количеству предоставленных услуг специалистам центра, в том числе образовательными. Количество обратившихся увеличилось более чем на 50 детей, а количество детей, долгосрочно обучающихся по образовательным программам, остается высоким. Это связано с внедрением в 2017 году нового подхода к обучению - модульное/курсовое обучение по индивидуальному плану, активное привлечение в образовательный процесс родителей.

#### 1.4. Содержание и качество подготовки учащихся. Внутренняя система оценки качества образовательных и ППМС-услуг

*Сведения об освоении учащимися образовательных программ*

В Центре применяется система оценки результативности и эффективности обучения. Проводится анализ освоения обучающимися программ по критериям и параметрам, определенным образовательной программой центра и дополнительными общеразвивающими программами.

Каждый специалист, исходя из специфики своей программы, имеет специфичные критерии оценки для определения результатов обучения, определяет форму, вид, сроки, характер и содержание итоговых занятий (тесты, анкетирование, опрос родителей и т.д.).

№ п/п	Направленность реализуемых программ	Показатели динамики развития обучающихся (по тестам)					
		позитивная динамика		Слабая позитивная динамика		отсутствие динамики	
		чел.	%	чел.	%	чел.	%
1.	Дефектологические коррекционно-развивающие занятия (специальная коррекционная педагогика) (38)	38	84,2%	6	15,8%	0	0%
2.	Логопедические коррекционно-развивающие занятия (120)	120	91,4%	11	7,3%	2	1,3%

3.	Психолого-педагогические коррекционно-развивающие занятия (147)	125	91,8%	11	7,5%	1	0,7%
4.	Психолого-педагогические занятия профилактической направленности (19)	19	100%	0	0	0	0

Представленные цифровые данные свидетельствуют о высоких результатах оказания специальной индивидуально-ориентированной помощи детям, испытывающим трудности в развитии, обучении и социальной адаптации, обучения по дополнительным общеразвивающим программам. Дети, в динамике развития которых наблюдается «отсутствие динамики», направляются на повторное ПМПК для уточнения маршрута сопровождения и/или в специальные коррекционные учреждения.

***Результаты анкетирования родителей о качестве предоставляемых ППМС и образовательных услуг***

- наличие жалоб со стороны родителей (законных представителей) – 0;
- анализ анкетирования: удовлетворенность в получении услуги – 97%.

В 2018 году в Центре было проведено анкетирование получателей образовательных услуг с целью оценки качества работы специалистов и всей организации в целом. Было опрошено 176 человек. В результате анкетирования получена следующая информация:

- Неудовлетворительные оценки по всем показателям – 0.
- Положительно оценили работу специалиста (отлично, хорошо) – 100%;
- Удовлетворены организацией проведения занятий – 100%;
- Удовлетворены качеством предоставляемых услуг (результатом обучения, динамикой развития) – 98,2%; три родителя – затруднились ответить.
- Выразили свою готовность порекомендовать Центр своим родственникам и знакомым – 100% опрошенных.

Полученные результаты говорят о высокой степени доверия посетителей Центра и удовлетворенности его работой в целом.

*Сведения о победителях, призерах олимпиад – данный вид деятельности не предусмотрен уставом в связи со спецификой работы ППМС-центра.*

## **1.5. Кадровое обеспечение**

Проведённый анализ качества кадрового обеспечения Центра за последние три года позволил выделить позитивные изменения, которые заключаются в следующем:

- количественный состав педагогов в течение последних пяти лет увеличился на 2,5 штатные единицы: были введены 2 ставки учителей-логопедов и 0,5 ставки педагога-психолога; количество педагогов увеличилось с 9 до 11 человек;
- педагогический коллектив Центра состоит из опытных квалифицированных специалистов, которые имеют в основном педагогический стаж более 10 лет;
- все педагоги имеют высшее образование, регулярно проходят курсы повышения квалификации – не реже 1 раза в три года.

В 2018 году получили/подтвердили квалификационные категории: первую категорию: 2 специалиста – получили первую категорию.

*Количество педагогов на 31.12.2018г.:*

<b>№</b>	<b>Должности специалистов:</b> (с учетом внутреннего совместительства)	<b>13</b>
<b>1</b>	педагог - психолог	<b>5</b>
<b>2</b>	учитель-логопед	<b>5</b>
<b>3</b>	учитель-дефектолог	<b>2</b>
<b>4</b>	Социальный педагог	<b>1</b>

*Информация о педагогических работниках: об образовании, стаже, квалификационных категориях, прохождении курсов повышения квалификации, участии в профессиональных конкурсах и других мероприятиях*

№ п/п	Показатели		Кол-во человек	%
1	2		3	4
1.	Всего педагогических работников (кол-во человек) с учетом внутреннего и внешнего совместительства		12	100%
2.	Из них	штатных педагогических работников	12	100%
		внешних совместителей	0	9%
		внутренних совместителей	2	9%
3.	Образовательный ценз педагогических работников (в том числе совместителей)	с высшим педагогическим образованием	12	100%
		с высшим непедагогическим образованием: - имеющие соответствующую профессиональную переподготовку	0	0
			0	0
		со средним профессиональным педагогическим образованием	0	0
		со средним профессиональным непедагогическим образованием: - имеющие соответствующую профессиональную переподготовку; - не имеющие соответствующую профессиональную переподготовку	0	0
			0	0
4.	Квалификационная категория (в том числе совместителей)	Высшая (с учетом совместителей)	7	58,3%
		первая	4	33,3%
		подтверждение соответствия	0	0 %
5.	Прошли курсы повышения квалификации по направлениям деятельности Учреждения за последние 3 года.		11	92%

	В том числе по узким направлениям: работа с детьми с ОВЗ, проблемами поведения (профилактика и коррекция отклоняющегося поведения)	11	92%
6.	Прошли профессиональную переподготовку по направлениям деятельности центра за последние 5 лет	1	8,4 %
7.	Имеют ученое звание	0	
9.	Имеют государственные награды - Почетное звание «Заслуженный учитель РФ»	1	8,3 %
10.	Имеют ведомственные награды - Почетное звание «Почетный работник образования РФ» - Почетная грамота Министерства образования и науки РФ»	1 5	8,3 % 42 %
11.	Имеют Почетную грамоту Министерства образования Калининградской области	7	58,3%
12.	Имеют Почетную грамоту Управления образования Гурьевского городского округа	7	58,3%
13.	Призеры конкурсов педагогического мастерства	нет	
14.	Численность/удельный вес численности педагогических работников в общей численности педагогических работников, педагогический стаж работы которых составляет:		
	До 5 лет	0	8,4 %
	Свыше 30 лет	3	25%
	Численность/удельный вес численности педагогических работников в общей численности педагогических работников в возрасте до 30 лет	0	0%
	Численность/удельный вес численности педагогических работников в общей численности педагогических работников в возрасте от 30 до 55 лет	9	75%
	Численность/удельный вес численности педагогических работников в общей численности педагогических работников в возрасте старше 55 лет	3	25 %

МБУ «Гурьевский центр «Доверие» на 100% обеспечен необходимым кадровым составом, специалисты имеют соответствующее высшее образование в соответствии с требованиями законодательства РФ, своевременно проходят курсы повышения квалификации по направлениям деятельности центра не реже 1 раза в три года.

## 1.6. Учебно-методическое обеспечение

### *Оборудование и оснащение кабинетов*

В Центре оборудованы специализированные кабинеты для психологической, дефектологической и логопедической работы.

Оснащенность кабинетов:

- ростовая мебель, стул для ребенка с нарушением опорно-двигательного аппарата
- методическое оборудование для реализации игровой, песочной, арт технологий
- оборудование для коррекции психоэмоционального состояния с применением биологической обратной связи (БОС «ВОЛНА»)

- учебно-дидактический комплекс для развития познавательной и эмоционально-волевой сфер «ТИМОККО» (БОС технологии)
- песочницы и наборы игрушек для пескотерапии
- наглядные логопедические пособия
- пособия для развития мелкой моторики
- наглядные пособия для ознакомления с окружающим миром, формирования математических представлений
- дидактические пособия для сенсорного развития
- зеркала для логопедической работы
- компьютерные логопедические программы
- компьютерные программы для обучающихся (диагностические, развивающие)
- слайдовый развивающий дидактический материал
- оргтехника (для педагогов): копировальная техника, сканеры, ноутбуки, компьютерная техника
- мультимедийное оборудование для презентаций, магнитные и меловые доски, флипчарт
- сухой бассейн
- информационные стенды
- оборудование для психологической разгрузки (релаксационные кресла, специальное освещение, музыкальный центр). Для проведения сеансов релаксации имеется комплект (6 штук) модульных кресел-кубов, комплекты аудио- и видеозаписей для релаксации;
- другое оборудование для проведения диагностико-консультативной, коррекционной работы и компенсирующего обучения, реализации программ.

***Сведения об учебно-методических пособиях и учебно-методических комплектах***

В целях повышения результативности работы Центра для совершенствования профессионального мастерства специалисты в достаточном количестве обеспечены научно-методической литературой.

Учебно-методическое обеспечение образовательных программ соответствует возрастным, психическим и психофизиологическим особенностям обучающихся.

Методы диагностики соответствуют возрастным психическим и психофизиологическим особенностям детей. В диагностическом инструментарии педагога-психолога сертифицированные методики.

*Разделы научно-методической литературы*

№	Предмет	Наименование разделов	Контингент обучающихся
1.	Дефектология	- Диагностические методики: определение особенностей интеллектуального развития - Коррекция и развитие, компенсирующее обучение (программное обеспечение) - Помощь детям с отклонениями в развитии - Консультативная помощь родителям, имеющим ребенка с ОВЗ, ребенка-инвалида - Работа дефектолога с педагогами - Методические пособия и научно-методическая литература по разделу «Дефектология»	Дети раннего, дошкольного и младшего школьного возраста, дети с ограниченными возможностями здоровья, их родители; педагоги ОО

2.	Педагогика и социальная педагогика	<ul style="list-style-type: none"> <li>- Психологические диагностики</li> <li>- Психологическое консультирование:</li> <li>Особенности возраста: ранний, дошкольный, младшие школьники, подростки.</li> <li>Психологическое развитие и адаптация к социуму ребенка с ОВЗ, ребенка-инвалида</li> <li>Подготовка детей к школе, познавательное развитие</li> <li>Дети с трудностями в развитии и обучении</li> <li>Детско-родительские отношения, проблемы воспитания</li> <li>Ребенок в приемной семье</li> <li>- Психологические игры и упражнения</li> <li>- В помощь психологу ОО</li> <li>- Работа психолога с родителями, с семьей</li> <li>- Работа психолога с педагогами</li> <li>- Профилактика отклонений в поведении, формирование; Профорентация</li> <li>- Программы развития и коррекции для детей раннего, дошкольного, младших школьников, подростков;</li> <li>- Профилактические программы:</li> <li>Профилактика злоупотребления ПАВ несовершеннолетними в образовательной среде, курения, социально опасных заболеваний, ВИЧ/СПИДа; Здоровьесберегающие технологии</li> <li>- Итоговые пособия и научно- методическая литература по разделу «Психология», «Социальная педагогика»</li> </ul>	Дети раннего дошкольного, младшего школьного возраста, подростки, дети с ОВЗ, дети, оказавшиеся в трудной жизненной ситуации; педагоги, родители
4.	Логопед	<ul style="list-style-type: none"> <li>- Диагностические логопедические методики</li> <li>- Программы развития и коррекции речи для детей раннего, дошкольного, младших школьников</li> <li>- Профилактика речевых нарушений</li> <li>- Работа с детьми с ОВЗ</li> <li>- Логопедические игры и упражнения</li> <li>- В помощь педагогам</li> <li>- В помощь родителям</li> <li>- Учебно-методические пособия и научно-методическая литература по разделу «Логопедия»</li> </ul>	Дети раннего дошкольного, младшего школьного возраста, дети с ОВЗ, педагоги, родители

Помимо научно-методической литературы ведется подписка на учебно-периодические издания: Дефектология и воспитание и обучение детей с нарушениями развития; Журнал практического психолога; Дефектология и другие. Активно используются интернет ресурсы.

Таким образом, при составлении программ использован широкий спектр учебной и методической литературы, учитывающий особенности контингента обучающихся, помогающий решать коррекционные, развивающие, профилактические и просветительские задачи.

## 1.7. Библиотечно-информационное обеспечение

Центр не имеет библиотеки. Библиотечный фонд Центра насчитывает более 360 наименований научно-методической литературы. Учебники для обучающихся не предусмотрены. Библиотечный фонд предназначен для пользования специалистами.

### *Информационные ресурсы.*

Центр обеспечен современной информационной базой:

- скоростной широкополосный Интернет (скорость соединения не менее 10 Мбит\сек);
- обеспечен локальной сетью;
- специалисты имеют доступ к ресурсам Интернет (электронная почта и т.д)

Центр имеет свой востребованный Официальный сайт, приведенный в соответствие с Приказом Федеральной службы по надзору в сфере образования и науки (Рособрнадзора) №785 от 29.05.2014г., обеспечивающий открытости доступность информации о деятельности Центра для заинтересованных лиц.

Соответствующие разделы сайта содержат:

- нормативно-правовой аспект деятельности специалистов Центра,
- отображают информационно-аналитическую и справочную информацию, а также информируют посетителей о текущей учебно-методической и коррекционно-развивающей работе специалистов Центра с детьми, родителями, педагогами.

## 1.8. Материально-техническая база

В Центре оборудованы специализированные кабинеты для психологической, дефектологической и логопедической работы. Центр подключен к сети Интернет, имеется электронная почта, официальный сайт. Навыками работы на персональном компьютере обладают все специалисты Центра.

*Сведения о здании, территории, помещениях, оборудовании и оснащении организации*

Число зданий и сооружений (ед)	1 - Встроенное нежилое помещение, цокольный этаж
Общая площадь помещений	193,7 м <sup>2</sup>
Вид права:	оперативное управление
Документ, подтверждающий право пользования:	свидетельство о государственной регистрации права 39-39-01/107/2008-410 от 15.09.2015 (повторное взамен св. от 18.03.2008г., 13.08.2012г.)
Год постройки	1984 г. капитальный ремонт кабинетов в 2006г.
Этажность	Цокольный этаж в 5-этажном доме
Тип здания	Типовое – жилой дом; помещения центра приспособлены для образовательной деятельности
Количество кабинетов	9
Количество учебных кабинетов	6
Наличие оснащенных специализированных учебных кабинетов	6
Наличие лекционного (тренингового) зала	Да
Техническое состояние помещений	Удовлетворительное
Количество автотранспортных средств, предназначенных для перевозки детей,	Нет



специалистов	
Наличие ростовой мебели	Да
Наличие библиотеки	Нет
Количество компьютеров	7
используются в учебных целях	5
приобретенных за последний год	1
Ноутбуков	2
используются в учебных целях	2
приобретенных за последний год	1
Подключение к сети Интернет	Да
Тип подключения в сети Интернет	выделенная линия
Скорость подключения к сети Интернет	128 кбит/с
Наличие мультимедийного оборудования	Да
Наличие официального сайта в сети Интернет	Да <a href="http://doverie39.ru">http://doverie39.ru</a>
Наличие электронной почты	Да <a href="mailto:doverie39@mail.ru">doverie39@mail.ru</a>

Материально-техническая база центра соответствует действующим санитарным, строительным, противопожарным нормам и правилам.

Материально-техническое обеспечение образовательного процесса позволяет реализовать в центре дополнительные образовательные программы, определяющие его статус.

В центре создана материально-техническая база, позволяющая сохранять и поддерживать здоровье учащихся, проводить диагностику и коррекцию психического развития и здоровья детей.

Происходит рост материально-технической оснащенности образовательного процесса, замена старого оборудования, в том числе компьютерного, оформление доступной среды (имеется пандус, оборудован санузел поручнями, закуплен специальный стул-кресло для ребенка с нарушением опорно-двигательного аппарата), обновлены программы БОС («Волна»), закуплены новые («Тимокко»).

## Раздел 2. Результаты анализа показателей деятельности МБУ «ГУРЬЕВСКИЙ ЦЕНТР «ДОВЕРИЕ»

№ п/п	Показатели	Единица измерения
1.	<b>Образовательная деятельность</b>	
1.1	Общая численность учащихся, в том числе:	<b>1488</b> человек
1.1.0.	Детей до 3 лет	64 человек
1.1.1	Детей дошкольного возраста (3 - 7 лет)	926 человек
1.1.2	Детей младшего школьного возраста (7 - 11 лет)	342 человек
1.1.3	Детей среднего школьного возраста (11 - 15 лет)	102 человек
1.1.4	Детей старшего школьного возраста (15 - 18 лет) старше 18 лет	51 человек 3 человек
1.2	Численность учащихся, обучающихся по образовательным программам по договорам об оказании платных образовательных услуг	3 человек
1.3	Численность/удельный вес численности учащихся, занимающихся в 2-х и более объединениях ( <b>комплексное сопровождение специалистов</b> ), в общей численности	472 человек/ 31,7%

	учащихся	
1.4	Численность/удельный вес численности учащихся с применением дистанционных образовательных технологий, электронного обучения, в общей численности учащихся	0 человек/%
1.5	Численность/удельный вес численности учащихся по образовательным программам для детей с выдающимися способностями, в общей численности учащихся	0 человек/%
1.6	Численность/удельный вес численности учащихся по образовательным программам, направленным на работу с детьми с особыми потребностями в образовании, в общей численности учащихся, в том числе:	305 человек/ 20,5 %
1.6.1	Учащиеся с ограниченными возможностями здоровья	66 человек/ 22%
1.6.2	Дети-сироты, дети, оставшиеся без попечения родителей	16 человек/5,2%
1.6.3	Дети-мигранты	0 человек/
1.6.4	Дети, попавшие в трудную жизненную ситуацию Дети, состоящие на профилактическом учете	28 человек <u>18 человек</u> 46 человек/15%
1.7	Численность/удельный вес численности учащихся, занимающихся учебно-исследовательской, проектной деятельностью, в общей численности учащихся	0 человек/ 0% Не предусмотрено деятельностью
1.8	Численность/удельный вес численности учащихся, принявших участие в массовых мероприятиях (конкурсы, соревнования, фестивали, конференции), в общей численности учащихся, в том числе:	Не предусмотрено деятельностью
1.9	Численность/удельный вес численности учащихся - победителей и призеров массовых мероприятий (конкурсы, соревнования, фестивали, конференции), в общей численности учащихся, в том числе:	-
1.10	Численность/удельный вес численности учащихся, участвующих в образовательных и социальных проектах, в общей численности учащихся, в том числе:	-
1.11	Количество массовых мероприятий, проведенных образовательной организацией, в том числе:	Не предусмотрено деятельностью
1.12	Общая численность педагогических работников	12 человек
1.13	Численность/удельный вес численности педагогических работников, имеющих высшее образование, в общей численности педагогических работников	12 человек/100%
1.14	Численность/удельный вес численности педагогических работников, имеющих высшее образование педагогической направленности (профиля), в общей численности педагогических работников	12 человек/100%
1.15	Численность/удельный вес численности педагогических работников, имеющих среднее профессиональное образование, в общей численности педагогических работников	0 человек/%
1.16	Численность/удельный вес численности педагогических работников, имеющих среднее профессиональное образование педагогической направленности (профиля), в общей	0 человек/%

	численности педагогических работников	
1.17	Численность/удельный вес численности педагогических работников, которым по результатам аттестации присвоена квалификационная категория, в общей численности педагогических работников, в том числе:	11 человек/92%
1.17.1	Высшая	7 человек/ 58,3%
1.17.2	Первая	3 человека/ 25%
1.18	Численность/удельный вес численности педагогических работников в общей численности педагогических работников, педагогический стаж работы которых составляет:	человек/%
1.18.1	До 5 лет	0 человек/ 0%
1.18.2	Свыше 30 лет	3 человека/ 25%
1.19	Численность/удельный вес численности педагогических работников в общей численности педагогических работников в возрасте до 30 лет	0 человек/%
1.20	Численность/удельный вес численности педагогических работников в общей численности педагогических работников в возрасте от 55 лет	3 человека/ 25%
1.21	Численность/удельный вес численности педагогических и административно-хозяйственных работников, прошедших за последние 5 лет повышение квалификации/ профессиональную переподготовку по профилю педагогической деятельности или иной осуществляемой в образовательной организации деятельности, в общей численности педагогических и административно-хозяйственных работников	12 человек/100% 1 человек/7%
1.22	Численность/удельный вес численности специалистов, обеспечивающих методическую деятельность образовательной организации, в общей численности сотрудников образовательной организации	10 человек/83%
1.23	Количество публикаций, подготовленных педагогическими работниками образовательной организации:	
1.23.1	За 3 года <b>размещено на сайте центра и оформлено брошюр</b>	41 единиц
1.23.2	За отчетный период	9 единиц
1.24	Наличие в организации дополнительного образования системы психолого-педагогической поддержки одаренных детей, иных групп детей, требующих повышенного педагогического внимания <b>Основная деятельность центра - психолого-педагогическая поддержка детей, требующих повышенного педагогического внимания</b>	Да
2.	<b>Инфраструктура</b>	
2.1	Количество компьютеров в расчете на одного учащегося* В соответствии со спецификой деятельности центра (индивидуальная работа с обучающимися) введен показатель обеспеченность кабинетов компьютерами для индивидуальной работы с детьми – количество компьютеров на 1 кабинет	0,8
2.2	Количество помещений для осуществления	7 единиц

	образовательной деятельности, в том числе:	
2.2.1	Кабинет специалиста	6 единиц
2.2.2	Лаборатория	Нет
2.2.3	Мастерская	Нет
2.2.4	Танцевальный класс	Нет
2.2.5	Спортивный зал	Нет
2.2.6	Бассейн	Нет
2.3	Количество помещений для организации досуговой деятельности учащихся, в том числе:	Нет
2.3.1	Актальный зал, лекционный зал	Нет/Да
2.3.2	Концертный зал	Нет
2.3.3	Игровое помещение	Нет
2.4	Наличие загородных оздоровительных лагерей, баз отдыха	Нет
2.5	Наличие в образовательной организации системы электронного документооборота	Нет
2.6	Наличие читального зала библиотеки, в том числе: <b>В наличии есть фонд методической литературы для специалистов</b>	Для детей не предусмотрено
2.6.1	С обеспечением возможности работы на стационарных компьютерах или использования переносных компьютеров <b>Специалисты используют в работе с детьми и родителями</b>	Для детей не предусмотрено
2.6.2	С медиатекой <b>Предусмотрена для работы специалистов</b>	Для детей не предусмотрено
2.6.3	Оснащенного средствами сканирования и распознавания текстов <b>Предусмотрена для работы специалистов</b>	Для детей не предусмотрено
2.6.4	С выходом в Интернет с компьютеров, расположенных в помещении библиотеки да	Для детей не предусмотрено
2.6.5	С контролируемой распечаткой бумажных материалов да	Для детей не предусмотрено
2.7	Численность/удельный вес численности учащихся, которым обеспечена возможность пользоваться широкополосным Интернетом (не менее 2 Мб/с), в общей численности учащихся Предусмотрено для работы специалистов	Для детей не предусмотрено

### **Выводы**

МБУ «Гурьевский центр «Доверие» соответствует требованиям законодательства.

- Центр обеспечен необходимыми организационно-правовыми документами на ведение образовательной деятельности, реальные условия которых соответствуют требованиям законодательства.

- Центр на 100% обеспечен необходимым кадровым составом, специалисты имеют соответствующее высшее образование в соответствии с требованиями законодательства. За последние 3 года наблюдается тенденция увеличения штатных единиц специалистов. Специалисты прошли повышение квалификации по специальным направлениям «Оказание психолого-педагогической помощи детям с расстройством

аутистического спектра» (6 специалистов), «Оказание помощи детям и подросткам, пережившим сексуальное насилие» (3 специалиста) .

Специалисты активно ведут консультативно-методическую работу в Гурьевском городском округе, тесно взаимодействуют с образовательными организациями округа, учреждениями здравоохранения и социальной политики.

Динамика развития в сравнении с предыдущим отчетным периодом позитивная: увеличилось количество специалистов, разработаны новые рабочие программы (для детей с синдромом Дауна (апробация), расширена программа для детей раннего возраста модулем «Развитие речи» (апробация). Центр включен в систему ПФДО.

Происходит рост материально-технической оснащенности образовательного процесса, замена старого оборудования, в том числе компьютерного.

Увеличилось количество платных услуг, в том числе образовательных.

Полученные результаты анкетирования получателей услуг говорят о высокой степени доверия посетителей Центра и удовлетворенности его работой в целом.

Дальнейшее развитие Центра связано с решением следующих задач:

- расширение форм и методов оказания психолого-педагогической и медико- социальной помощи детям, разработка и применение инновационных подходов и технологий психолого-педагогического сопровождения детей;
- повышение уровня профессионального мастерства педагогов;
- совершенствование системы взаимодействия с образовательными учреждениями и социальными партнерами по реализации мероприятий в следующем году;
- совершенствование системы электронной регистрации работ с целью автоматизации получения статистического годового отчета по выполнению плановых объемов муниципальных услуг (система ПФДО).