

РОССИЙСКАЯ ФЕДЕРАЦИЯ
КАЛИНИНГРАДСКАЯ ОБЛАСТЬ
ГУРЬЕВСКИЙ ГОРОДСКОЙ ОКРУГ
**Муниципальное бюджетное учреждение
«Гурьевский центр психолого-педагогической,
медицинской и социальной помощи «Доверие»
(МБУ «Гурьевский центр «Доверие»)**



УТВЕРЖДАЮ

Директор МБУ «Гурьевский
центр «Доверие»
Е.В. Пачкова

Приказ № _____ от «31» марта 2020г.

ОТЧЕТ
о результатах самообследования
МБУ «Гурьевский центр «Доверие»
по состоянию на 01.04.2020 года

Самообследование муниципального бюджетного учреждения «Гурьевский центр психолого-педагогической, медицинской и социальной помощи «Доверие» проводилось в соответствии с пунктом 3 части 2 статьи 29 Федерального закона от 29 декабря 2012 года № 273-ФЗ «Об образовании в Российской Федерации», на основании приказа Министерства образования и науки Российской Федерации от 14 июля 2013 года № 462 «Об утверждении порядка проведения самообследования образовательной организацией».

Содержание отчета включает в себя:

Раздел 1. Аналитическая часть

1.1. Общие сведения об организации

1.2. Система управления организации

1.3. Образовательная деятельность

1.4. Содержание и качество подготовки учащихся. Внутренняя система оценки качества образовательных и ППМС услуг.

1.5. Кадровое обеспечение

1.6. Учебно-методическое обеспечение

1.7. Библиотечно-информационное обеспечение

1.8. Материально-техническая база

Раздел 2. Результаты анализа показателей деятельности

Выводы

Раздел 1. Аналитическая часть

1.1. Общие сведения об организации

Муниципальное бюджетное учреждение «Гурьевский центр психолого-педагогической, медицинской и социальной помощи «Доверие» создано с целью оказания психолого-педагогической и социальной помощи детям, испытывающим трудности в освоении основных общеобразовательных программ, развитии и социальной адаптации.

Центр является организацией, осуществляющей образовательную деятельность по дополнительным общеразвивающим программам (дополнительный вид деятельности).

Полное наименование учреждения в соответствии с действующим Уставом: муниципальное бюджетное учреждение «Гурьевский центр психолого-педагогической, медицинской и социальной помощи «Доверие» (далее - Центр).

Сокращенное наименование: МБУ «Гурьевский центр «Доверие».

Юридический адрес: 238300, Российская Федерация, Калининградская область, город Гурьевск, улица Фабрична, дом 9.

Фактический адрес: 238300, Российская Федерация, Калининградская область, город Гурьевск, улица Фабрична, дом 9.

Телефон/факс: (8-4012) 74-14-47

E-mail: doverie39@mail.ru

Адрес официального сайта: <http://doverie39.ru>

Ф. И. О. директора: Пачкова Елена Владимировна

Учредитель: Гурьевский городской округ. От имени муниципального образования «Гурьевский городской округ» функции и полномочия учредителя осуществляет Управление образования администрации Гурьевского городского округа.

Место нахождения Учредителя: 238300, Калининградская область, г. Гурьевск, улица Ленина, 7; телефон (40151) 3-33-31.

Лицензия на осуществление образовательной деятельности (действующая):

СКО-1474; дата выдачи 16.06.2015; срок действия – бессрочно, выдана: Министерством образования Калининградской области;

вид деятельности: дополнительное образование; подвид – дополнительное образование детей и взрослых.

Виды деятельности:

Основной ОКВЭД: 88.99.; дополнительный ОКВЭД: 85.41.9.

Режим работы:

Диагностика и консультирование ведется в течение календарного года.

Реализация обучения по дополнительным образовательным программам:

Начало учебного года 1 сентября

Конец учебного года 31 мая.

Продолжительность учебной недели 6 дней.

Режим работы центра с 8.00 до 18.00. в субботу с 9.00 до 15.00

Приемы/занятия обучающихся проводятся в соответствии с графиком работы специалистов (педагогов), расписанием занятий.

В центре получают психолого-педагогическую помощь и обучаются по дополнительным образовательным общеразвивающим программам дети от 2 до 18 лет. Принимаются дети, обратившиеся за помощью самостоятельно, по инициативе родителей

(законных представителей), направленные образовательными организациями, с согласия родителей (законных представителей):

- с ограниченными возможностями здоровья, дети-инвалиды (далее - ОВЗ),
- с нарушением речи, с высокой степенью педагогической запущенности, отказывающиеся посещать общеобразовательные организации;
- с нарушением эмоционально-волевой сферы;
- с отклонениями в поведении,
- подвергшиеся различным формам психического и физического насилия;
- оставшиеся без попечения родителей; из замещающих семей;
- жертвы вооруженных и межнациональных конфликтов, экологических и техногенных катастроф, стихийных бедствий; из семей беженцев, вынужденных переселенцев;
- признанные в случаях и в порядке, которые предусмотрены уголовно-процессуальным законодательством, подозреваемыми, обвиняемыми или подсудимыми по уголовному делу либо являющимся потерпевшими или свидетелями преступления,
- жизнедеятельность, которых объективно нарушена в результате сложившихся обстоятельств и которые не могут преодолеть данные обстоятельства сами или с помощью семьи.

Взаимодействие с организациями-партнерами, органами исполнительной власти:

Центр тесно взаимодействует с районными организациями:

- Управлением образования Гурьевского городского округа по вопросам сопровождения образовательных учреждений округа;
- образовательными организациями Гурьевского городского округа. Заключены договоры о сотрудничестве с дошкольными образовательными учреждениями округа (20), школами (12), ГАУ Калининградским колледжем предпринимательства,
- Центром социальной помощи семье и детям (филиал г. Гурьевск).
- Центральной районной больницей ГГО в целях оказания комплексной ППМС помощи детям с ОВЗ, детям-инвалидам, детям с медицинским диагнозом, нуждающимся в психолого-педагогической помощи;
- Комиссией по делам несовершеннолетних и защите их прав при администрации Гурьевского городского округа по вопросам оказания психологической помощи несовершеннолетним, состоящим на профилактическом учете и их семьям;
- Управлением по социальным вопросам Гурьевского городского округа в целях оказания ППМС помощи детям и семьям в социально опасной ситуации (СОП), сопровождения замещающих семей;
- ОДН УМВД по Гурьевскому городскому округу, следственным отделом по вопросам оказания ППМС-помощи несовершеннолетним обучающимся, признанным в случаях и в порядке, которые предусмотрены уголовно-процессуальным законодательством, подозреваемыми, обвиняемыми или подсудимыми по уголовному делу либо являющимся потерпевшими или свидетелями преступления;

Взаимодействует с областными учреждениями:

- ГБУ Калининградским областным Центром диагностики и консультирования детей и подростков;
- ГАУ КОИРО;
- образовательными организациями для детей с ограниченными возможностями здоровья (школы-интернаты для детей с ОВЗ).

Заключен договор на медицинское обслуживание обучающихся МБУ «Гурьевский центр «Доверие» от 25.08.2015 №б/н с ГАУЗ Калининградской области «Гурьевская центральная районная больница».

1.2. Система управления организации

Наименование и функции органов управления:

Единоличным исполнительным органом Центра является директор, который осуществляет текущее руководство деятельностью Центра.

В Центре сформированы коллегиальные органы управления, к которым относятся:

- общее собрание работников,
- педагогический совет.

Сведения о методическом совете, методических объединениях:

Функции методического совета выполняет педагогический совет.

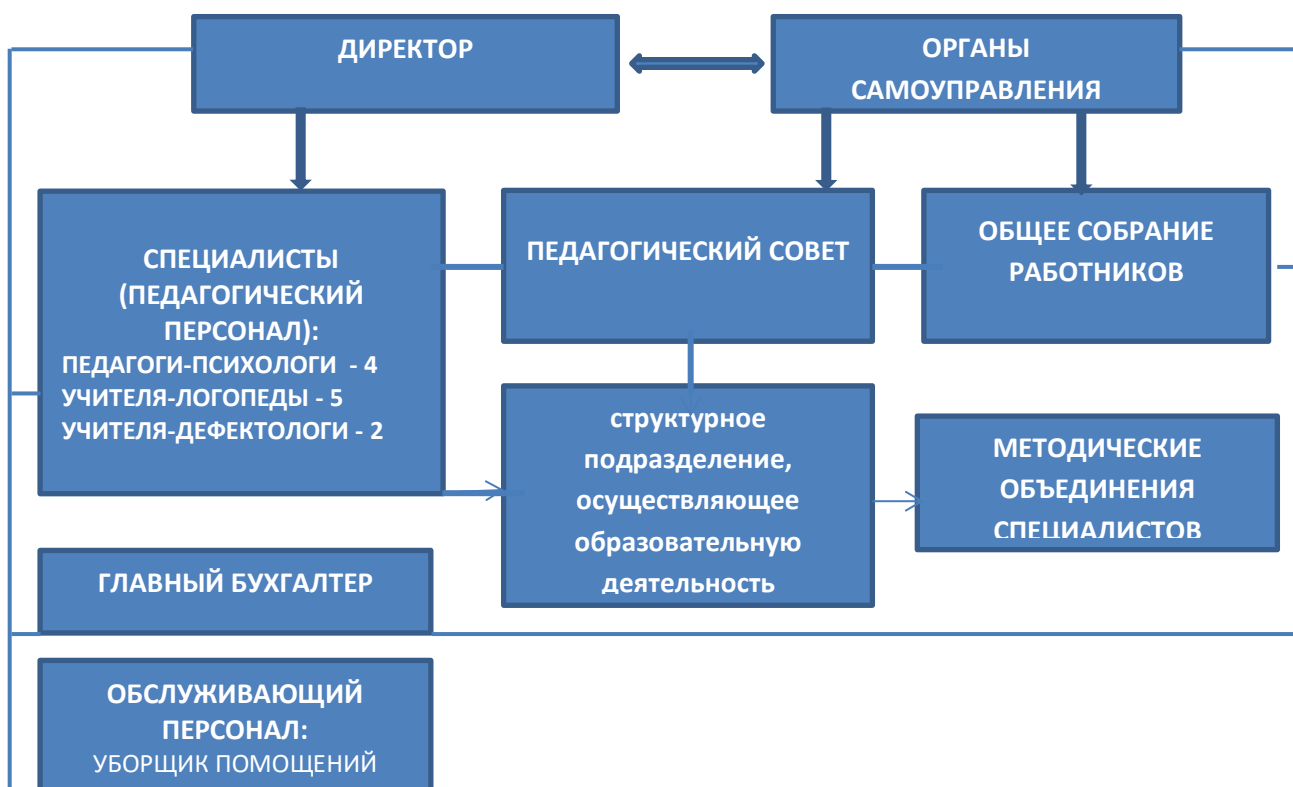
Центр курирует психолого-педагогические службы образовательных учреждений Гурьевского городского округа и осуществляет непосредственное управление окружным методическими объединениями:

- 1) учителей-логопедов и учителей-дефектологов, которое проводится не реже 1 раза в квартал,
- 2) педагогов-психологов и социальных педагогов, которое проводится не реже 1 раза в месяц.

Методические объединения специалистов руководствуются Положением о методическом объединении педагогов-психологов, социальных педагогов, учителей-логопедов и учителей-дефектологов, утвержденным Приказом Управления образования администрации Гурьевского городского округа от 19.03.2007 года №96.

Специалисты (психологи, логопеды, социальные педагоги), участвовавшие в районных методических объединениях в течение года: 1. РМО педагогов-психологов и социальных педагогов 2. РМО учителей-логопедов и учителей-дефектологов	29 специалис тов	2 группы / 15 мероприят ий
---	---------------------------------	--

Схема структуры управления



1.3. Образовательная деятельность

1.3.1. Документы, в соответствии с которыми ведется образовательная деятельность:

- Федеральный закон от 29.12.2012 № 273-ФЗ «Об образовании в Российской Федерации»,
- Федеральный закон от 24 июня 1999 г. N 120-ФЗ "Об основах системы профилактики безнадзорности и правонарушений несовершеннолетних" (ред. от 07.06.2017),
- Санитарно-эпидемиологическими требованиями к устройству, содержанию и организации режима работы образовательных организаций дополнительного образования детей. СанПиН 2.4.4.3172-14. Утверждены постановлением Главного государственного врача Российской Федерации от 04.07.2014г № 41.
- Санитарно-эпидемиологическими требованиями к условиям и организации обучения и воспитания в организациях, осуществляющих образовательную деятельность по адаптированным основным общеобразовательным программам для обучающихся с ограниченными возможностями здоровья. СанПиН 2.4.2.3286-15. Утверждены постановлением Главного государственного врача Российской Федерации от 10.07.2015 г N 26.
- Приказ Минобрнауки России от 29 августа 2013г. № 1008 «Об утверждении Порядка организации и осуществления образовательной деятельности по дополнительным общеобразовательным программам» (утратил силу с 9.11.2018г);
- Приказ Министерства просвещения РФ от 9.11.2018г. № 196 «Об утверждении Порядка организации и осуществления образовательной деятельности по дополнительным общеобразовательным программам» (вступил в действие с 9.11.2018);
- письмом Министерства образования и науки от 11.12.2006 №06-1844 «О примерных требованиях к программам дополнительного образования детей»;
- Письмо Минобрнауки России «О центрах психолого-педагогической, медицинской и социальной помощи» от 14.06.2014 N ВК-1440/07;
- Письмо Минобрнауки России от 10.02.2015 N ВК-268/07 "О совершенствовании деятельности центров психолого-педагогической, медицинской и социальной помощи" (вместе с "Рекомендациями Министерства образования и науки РФ органам государственной власти субъектов Российской Федерации в сфере образования по совершенствованию деятельности центров психолого-педагогической, медицинской и социальной помощи";
- Письмо Минобрнауки РФ от 18.04.2008 № аф-150/06 «О создании условий для получения образования детьми с ограниченными возможностями здоровья и детьми-инвалидами»;
- Устав Центра;
- Положение о структурном подразделении, осуществляющем образовательную деятельность, утвержденное приказом от 30.05.2018г. №49;
- Образовательная программа МБУ «Гурьевский центр «Доверие», включающая в себя дополнительные общеобразовательные общеразвивающие программы.

1.3.2. Основные виды деятельности специалистов

1) Оказание психолого-педагогической помощи лицам с ОВЗ, испытывающим трудности в освоении основных общеобразовательных программ, развитии и социальной адаптации включает в себя следующие виды деятельности:

- диагностика особенностей психоречевого развития и отклонений в поведении детей;
- психокоррекционная работа с детьми (психологическая, логопедическая и дефектологическая помощь);

- психопрофилактическая работа с детьми и их родителями (законными представителями);
- консультирование, в том числе анонимное: психологическое, логопедическое, консультации специального педагога;
- оказание помощи детям (подросткам) в личностном развитии и профориентации;
- психолого-педагогическое сопровождение замещающих семей, и семей, находящихся в трудной жизненной ситуации (диагностика, профилактика, коррекция и консультирование).

2) Образовательная деятельность по дополнительным образовательным программам социально-педагогической направленности в соответствии с возрастными и индивидуальными особенностями детей, состоянием их соматического и психического здоровья по направлениям: психология, дефектология, логопедия (коррекционно-развивающее и компенсирующее обучение; профилактические занятия);

3) Психолого-педагогическое сопровождение образовательного процесса в образовательных организациях общего образования Гурьевского городского округа, сопровождение основных образовательных программ включает в себя:

- психологическое консультирование субъектов образовательного процесса;
- коррекционно-развивающая работа с обучающимися, испытывающими трудности в освоении образовательных программ (в рамках взаимодействия с образовательной организацией);
- психолого-педагогическая, логопедическая диагностика обучающихся;
- психологическое просвещение субъектов образовательного процесса;
- психопрофилактика (профессиональная деятельность, направленная на сохранение и укрепление психологического здоровья обучающихся в процессе обучения и воспитания в образовательных организациях).

1.3.3. **Содержание образовательной деятельности** и сроки обучения определяются образовательной программой центра, которая утверждается на 01 сентября учебного года.

Образовательная программа центра включает в себя дополнительные общеразвивающие программы по разделам/предметам: дефектология, психология и социальная педагогика, логопедия.

Уровень (ступень) программ: дополнительное образование.

Вид программ: дополнительные общеобразовательные программы.

Подвид программ: дополнительные общеразвивающие программы.

Направленность: социально-педагогическая (коррекционно-развивающее и компенсирующее обучение и профилактические и просветительские занятия). Программы направлены на коррекционно-развивающее и компенсирующее обучение детей, испытывающих трудности в развитии, освоении общеобразовательных программ, социальной адаптации, и профилактики и предотвращение явлений дезадаптации в детской и молодежной среде.

Центр реализует следующие дополнительные общеразвивающие программы.

Информационная карта образовательной программы центра

Направление деятельности Раздел Наименование ДООП, модуля	Формы организации образовательн ого процесса	Возраст обучаю- щихся (лет)	Сроки реализации программ* (месяцев)	Кол-во часов в год*
Коррекционно-развивающее и компенсирующее обучение				
Раздел «Дефектология»				
ДООП «Развитие и коррекция познавательной деятельности (дефектология)»				

Базовый уровень	Индивидуальные занятия, подгрупповые (2-3 ребенка)	5 – 7(8)	9 месяцев	36
Ознакомительный уровень (краткосрочное обучение)			4 месяца	20
Раздел «Логопедия»				
ДООП «Коррекция нарушений речи»	Индивидуальные занятия	5 – 7(8)	9 месяцев	36
ДООП «Коррекция нарушений письменной и устной речи»		7 – 11 (1 – 4 классы)	9 месяцев	36
Раздел «Психология и социальная педагогика»				
ДООП «Психолого-педагогическое сопровождение детей, испытывающих трудности в развитии, освоении общеобразовательных программ (психология)»				
<u>Модули:</u>				
«Сенсомоторное развитие»	Индивидуальные занятия, подгрупповые (2-3 ребенка)	5-11	4 месяца	20
«Коррекция и развитие когнитивной сферы с использованием комплекса «Тимокко»				
«Коррекция и развитие психических функций (дошкольный возраст)»				
«Коррекция и развитие психических функций (младший школьный возраст)»				
«Коррекция и развитие эмоциональной сферы»				
«Коррекция тревожности»				
Комплексная ДООП «Психолого-педагогическое сопровождение детей раннего и младшего дошкольного возраста с проблемами в развитии (логопедия, психология, дефектология)»	Индивидуальные занятия совместно с родителями	2 – 4	4 месяца	20
Социально-психолого-педагогическое направление				
(коррекция и профилактика)				
ДООП «Психолого-педагогическое сопровождение детей и подростков, испытывающих трудности в социальной адаптации»				
<u>Модули:</u>				
Базовый уровень	Индивидуальные занятия, подгрупповые (2-9 чел.)	11 – 18	9 месяцев	36
Краткосрочное обучение			2-4 месяца	8-16*
Дополнительная деятельность	Групповые (до 9-20 и более чел.)		Разовые, курс/цикл мероприятий	По мере необходимости
Разовые семинары, лекции, тренинги, для подростков, педагогов и родителей без выдачи свидетельства об обучении				
Диагностика и консультирование детей, родителей (законных представителей), педагогических работников, специалистов	Индивидуально Групповые		Разовые, цикл мероприятий	По мере необходимости

	(3-12 чел.)		ий	димост и
--	-------------	--	----	-------------

Все программы носят индивидуально-ориентированный характер. Количество занятий и период обучения определяется специалистом с учетом возраста ребенка, его индивидуальных особенностей и возможностей, актуального уровня психического развития и медицинского диагноза, коррекционных задач.

Календарный учебный график является разделом образовательной программы.

Основное обучение начинается с 02 сентября, окончание 29 мая.

Особенности деятельности центра в соответствии с Уставом допускают начало обучения с 01 июня с обучающимися и в течении учебного года:

- которые находятся в трудной жизненной ситуации;
- которые проживают удаленно от центра и не имеют возможности посещать специалистов во время учебного процесса основной образовательной организации;
- несовершеннолетними, нуждающимися в ППМС-помощи, признанным в случаях и в порядке, которые предусмотрены уголовно-процессуальным законодательством, подозреваемыми, обвиняемыми или подсудимыми по уголовному делу либо являющимся потерпевшими или свидетелями преступления.

Окончание учебного года: 31.05.2017г.; допускается продолжение занятий в летний период (по решению специалиста).

Начало учебных занятий: 8.00. Окончание учебных занятий: 18.00

Специалисты проводят занятия согласно расписанию приёмов, утвержденных директором центра.

Продолжительность индивидуальных занятий от 15 минут до 1,5 часа:

–непосредственно с ребенком - согласно возрастным нормативам САНИПИН (педагог-психолог, учитель-логопед, учитель-дефектолог, социальный педагог):

3-4 лет -15-20 мин.;

5-6 лет - 25-30 мин;

6-7 лет - 35-40 мин;

8-18 лет- 45 мин;

–при условии совместного обучения ребенка с родителями занятия могут увеличиваться до 50 минут;

–для педагогов-психологов и социального педагога продолжительность индивидуальных занятий с подростками и взрослыми от 45 минут до 1,5 часа.

Продолжительность групповых занятий с обучающимися - согласно возрастным нормативам САНИПИН (педагог-психолог, учитель-логопед, социальный педагог):

3-4 лет -15-20 мин.;

5-6 лет - 25-30 мин;

6-7 лет - 35-40 мин;

8-18 лет- 45 мин.

Продолжительность обучения определяется образовательной программой с учетом проблем и возможностей ребенка и семьи.

Каникулы отсутствуют.

Регламент образовательного процесса на неделю.

В Центре определена 6-ти дневная рабочая неделя.

Продолжительность рабочей недели педагогических работников:

продолжительность рабочего времени (норма часов педагогической работы за ставку заработной платы) педагогических работников – не более 36 часов в неделю:

педагог-психолог, социальный педагог – 36 часов;

учитель-логопед, учитель-дефектолог – 20 часов;

Регламентирование образовательного процесса:

Директором утверждается график работы специалистов и расписание приемов на учебный год.

Виды работ:

1. Индивидуальные приемы (консультирование, диагностика, обучение/коррекция) с 01.09. по 31.08. – Понедельник - пятница с 8.00 – 18.00; суббота 9.00-10.00
2. Массовая диагностика:
 - 2.1. Психолого-педагогическая и логопедическая диагностика детей при поступлении в детский сад и школу с 01 апреля по 30 сентября;
 - 2.2. Психолого-педагогическая и логопедическая диагностика детей в детских садах, не имеющих ППМС-службы с 01.10. по 15.12.
3. Групповая работа по учебным программам проводится по мере комплектования групп согласно запросу ОО, учебному плану, режиму работы и производственным условиям: на базе Центра, по договорам на базе О) округа с 01 ноября по 30 апреля
4. Организация и работа ПМПк (консилиум Центра): заседания ПМПк - не реже одного раза в месяц.
5. Массовые окружные мероприятия для учащихся ОО и педагогических работников: групповые консультации, разовые семинары, тренинги – по плану работы центра и запросу ОУ.
6. Тематические заседания окружных методических объединений:
1 раз в месяц: педагоги-психологи и социальные педагоги – 2ая среда с 10 до 13 часов;
1 раз в четверть – учителя-логопеды и учителя-дефектологи с 10 до 13 часов.
7. Итоговая диагностика эффективности и результативности реализации рабочих программ проводится по завершению курса программы. Специалисты проводят первичную и итоговую диагностику обучающихся согласно учебно-тематического плана рабочей программы.
8. Сроки сдачи отчетной документации
 - Отчеты по производственным показателям: (по муниципальному заданию – ежемесячно; по полугодиям и за год)
 - Отчет за год в Управление образования до 15 июня.
 - Отчет по результатам самообследования – до 01 апреля.
 - Справки по результатам проверок (по годовому плану административного контроля)
 - Отчет по проведенному выездному мероприятию предоставляется в течение 5 рабочих дней.

Общие сведения о численности и структуре обратившихся в центр (дети, родители, педагогические работники, другие специалисты)

Всего детей, получивших ППМС-помощь в 2019 году – 1488 детей.

Категории детей, обратившихся в центр	Кол-во (чел.)	%
Всего	1346	100%
Раннего возраста 0 - 4 лет	400	29,7%
Дошкольного возраста 5-7 лет	712	52,9%
8 - 9 лет	100	7,4%
10 - 14 лет	102	7,6%
15 – 17 лет	32	2,6%
Численность детей, охваченных комплексной ППМС-помощью (2 и более специалистов)	384	28,5%

Численность детей по категориям, обратившихся в центр:		
Дети с ограниченными возможностями здоровья	125	13%
Дети-инвалиды	29	3%
Дети, направленные медицинскими учреждениями (без статуса ОВЗ)	98	10,1%
Дети, в трудной жизненной ситуации: из них	52	5,4%
Дети, воспитываемые в замещающих семьях, направленные Управлением по социальным вопросам	31	
Дети, состоящие на учете КДНиЗП, ОДН УМВД	12	
Семьи в СОП	5	
Дети, обратившиеся в центр с целью преодоления последствий жестокого обращения (в том числе по направлению КДНиЗП, ОМВД и Управления по социальным вопросам), (в том числе, действий сексуального	4	
Консультативная и методическая деятельность		
Родители, получившие индивидуальную консультативную помощь по вопросам развития, обучения и поведения детей	1361	--
Родители, участвовавшие в групповых консультациях, семинарах (методическая и просветительская деятельность)	79	5 групп
Педагоги, получившие индивидуальную методическую и консультативную помощь в рамках психолого- педагогического сопровождения участников образовательного процесса	116	--
Педагоги, участвовавшие в семинарах тренингах, групповых консультациях (методическая и просветительская деятельность)	98	8 групп

Количество человек, обучающихся по дополнительным общеразвивающим программам представлено в таблице:

Категории детей, обучающихся по дополнительным общеразвивающим программам	Кол-во (чел.)	%
Обучались по дополнительным общеразвивающим программам	292	100%
индивидуальные занятия		
По возрастной категории:		
Раннего возраста 0 до 3 лет	19	6,5 %
Дошкольного возраста 3 - 4 лет	77	26,4 %
Дошкольного возраста 5 - 7 лет	136	46,6 %
8 - 9 лет	28	9,6 %
10 - 14 лет	29	9,9 %
15 – 17 лет	3	1%
По предмету образовательной программы:		
- психология и социальная педагогика	67	23 %
- дефектология	79	27 %
- логопедия	146	50 %
Групповые занятия с элементами обучения и тренинга для подростков «Психологическая подготовка к ЕГЭ»	40	2 группы

Представленные цифровые данные свидетельствуют о стабильно высоком показателе по количеству предоставленных услуг специалистам центра, в том числе образовательными. Количество обратившихся остается стабильно высоким. Это связано с внедрением в 2017 году нового подхода к обучению - модульное/курсовое обучение по индивидуальному плану, активное привлечение в образовательный процесс родителей. В образовательные программы 2019 году введены краткосрочные модули (от 8 до 20 занятий).

1.4. Содержание и качество подготовки учащихся. Внутренняя система оценки качества образовательных и ППМС-услуг

Сведения об освоении учащимися образовательных программ

В Центре применяется система оценки результативности и эффективности обучения. Проводится анализ освоения обучающимися программ по критериям и параметрам, определенным образовательной программой центра и дополнительными общеразвивающими программами.

Каждый специалист, исходя из специфики своей программы, имеет специфические критерии оценки для определения результатов обучения, определяет форму, вид, сроки, характер и содержание итоговых занятий (тесты, анкетирование, опрос родителей и т.д.).

№ п/п	Направленность реализуемых программ	Показатели динамики развития обучающихся (по тестам) 2018-2019 учебный год					
		позитивная динамика		Слабая позитивная динамика		отсутствие динамики	
		чел.	%	чел.	%	чел.	%
1.	Дефектологические коррекционно-развивающие занятия (специальная коррекционная педагогика) (38)	38	84,2%	6	15,8%	0	0%
2.	Логопедические коррекционно-развивающие занятия (120)	120	91,4%	11	7,3%	2	1,3%
3.	Психолого-педагогические коррекционно-развивающие занятия (147)	125	91,8%	11	7,5%	1	0,7%
4.	Психолого-педагогические занятия профилактической направленности (19)	19	100%	0	0	0	0

Представленные цифровые данные свидетельствуют о высоких результатах оказания специальной индивидуально-ориентированной помощи детям, испытывающим трудности в развитии, обучении и социальной адаптации, обучения по дополнительным общеразвивающим программам. Дети, в динамике развития которых наблюдается «отсутствие динамики», направляются на повторное ПМПК для уточнения маршрута сопровождения и/или в специальные коррекционные учреждения.

Результаты анкетирования родителей о качестве предоставляемых ППМС и образовательных услуг

- наличие жалоб со стороны родителей (законных представителей) – 0;
- анализ анкетирования: удовлетворенность в получении услуги – 97%.

В 2019 году в Центре было проведено анкетирование получателей образовательных услуг с целью оценки качества работы специалистов и всей организации в целом. Было опрошено 224 человек (на 50 анкет больше прошлого года). В результате анкетирования получена следующая информация:

- Удовлетворены работой специалистов – 100%;
- Удовлетворены организацией проведения занятий – 100%;
- Заметили изменения в развитии ребенка (положительная динамика в результате обучения) – 94,7 %; 11 человек – затруднились ответить; 1 ответ – «изменения в развитии, поведении не произошли».
- Выразили свою готовность порекомендовать Центр своим родственникам и знакомым – 99,2 % опрошенных.

Полученные результаты говорят о высокой степени доверия посетителей Центра и удовлетворенности его работой в целом.

Сведения о победителях, призерах олимпиад: данный вид деятельности не предусмотрен уставом в связи со спецификой работы ППМС-центра.

1.5. Кадровое обеспечение

Проведённый анализ качества кадрового обеспечения Центра за последние три года позволил выделить позитивные изменения, которые заключаются в следующем:

- количественный состав педагогов за последние пять лет увеличился на 2,5 штатные единицы: были введены 2 ставки учителей-логопедов и 0,5 ставки педагога-психолога; 1 ставка социального педагога. За 2019 год – состав педагогических работников остался прежним.

- педагогический коллектив Центра состоит из опытных квалифицированных специалистов, которые имеют в основном педагогический стаж более 10 лет;

- все педагоги имеют высшее образование, регулярно проходят курсы повышения квалификации – не реже 1 раза в три года.

В 2019 году получили/подтвердили квалификационные категории:
1 специалист – подтвердил высшую категорию.

Количество педагогов на 31.12.2019г.:

№	Должности специалистов: (с учетом внутреннего совместительства)	К-во чел.	К-во штатных единиц
1	педагог - психолог	4	3,0
2	учитель-логопед	5	4,5
3	учитель-дефектолог	2	2,25
4	Социальный педагог	1	1,0
	Итого:	13	10,75

Информация о педагогических работниках: об образовании, стаже, квалификационных категориях, прохождении курсов повышения квалификации, участии в профессиональных конкурсах и других мероприятиях

№ п/п	Показатели		Кол-во человек	%
1	2		3	4
1.	Всего педагогических работников (кол-во человек) с учетом внутреннего и внешнего совместительства		12	100%
2.	Из них	штатных педагогических работников	12	100%
		внешних совместителей	0	0%
		внутренних совместителей	1	8%
3.	Образовательный ценз педагогических работников (в том числе совместителей)	с высшим педагогическим образованием	12	100%
		с высшим непедагогическим образованием: - имеющие соответствующую профессиональную переподготовку - не имеющие соответствующую профессиональную переподготовку	0	0
			0	0
		со средним профессиональным педагогическим образованием	0	0
		со средним профессиональным непедагогическим образованием: - имеющие соответствующую профессиональную переподготовку; - не имеющие соответствующую профессиональную переподготовку	0	0
0	0			
4.	Квалификационная категория (в том числе совместителей)	Высшая (с учетом совместителей)	7	58,3%
		первая	4	33,3%
		подтверждение соответствия	0	0 %
5.	Прошли курсы повышения квалификации по направлениям деятельности Учреждения за последние 3 года.		12	100%
	В том числе по узким направлениям: работа с детьми с ОВЗ, проблемами поведения (профилактика и коррекция отклоняющегося поведения)		12	100%
6.	Прошли профессиональную переподготовку по направлениям деятельности центра за последние 5 лет		0	0 %
7.	Имеют ученое звание		0	0
9.	Имеют государственные награды - Почетное звание «Заслуженный учитель РФ»		1	8,3 %
10.	Имеют ведомственные награды - Почетное звание «Почетный работник образования РФ»		1	8 %
	- Почетная грамота Министерства образования и науки РФ»		5	42 %
11.	Имеют Почетную грамоту Министерства образования Калининградской области		8	66%

12	Имеют Почетную грамоту Управления образования Гурьевского городского округа	8	66%
13.	Призеры конкурсов педагогического мастерства	0	
14.	Численность/удельный вес численности педагогических работников в общей численности педагогических работников, педагогический стаж работы которых составляет:		
	До 5 лет	0	0 %
	Свыше 30 лет	4	25%
	Численность/удельный вес численности педагогических работников в общей численности педагогических работников в возрасте до 30 лет	0	0%
	Численность/удельный вес численности педагогических работников в общей численности педагогических работников в возрасте от 30 до 55 лет	8	67%
	Численность/удельный вес численности педагогических работников в общей численности педагогических работников в возрасте старше 55 лет	4	33 %

МБУ «Гурьевский центр «Доверие» на 100% обеспечен необходимым кадровым составом, специалисты имеют соответствующее высшее образование в соответствии с требованиями законодательства РФ, своевременно проходят курсы повышения квалификации по направлениям деятельности центра не реже 1 раза в три года.

1.6. Учебно-методическое обеспечение

Оборудование и оснащение кабинетов

В Центре оборудованы специализированные кабинеты для психологической, дефектологической и логопедической работы.

Оснащенность кабинетов:

- ростовая мебель, стул для ребенка с нарушением опорно-двигательного аппарата
- методическое оборудование для реализации игровой, песочной, арт технологий
- оборудование для коррекции психоэмоционального состояния с применением биологической обратной связи (БОС «ВОЛНА»)
- учебно-дидактический комплекс для развития познавательной и эмоционально-волевой сфер «ТИМОККО» (БОС технологии)
- песочницы и наборы игрушек для пескотерапии
- наглядные логопедические пособия
- пособия для развития мелкой моторики
- наглядные пособия для ознакомления с окружающим миром, формирования математических представлений
- дидактические пособия для сенсорного развития
- зеркала для логопедической работы
- компьютерные логопедические программы
- компьютерные программы для обучающихся (диагностические, развивающие)
- слайдовый развивающий дидактический материал
- оргтехника (для педагогов): копировальная техника, сканеры, ноутбуки, компьютерная техника

- мультимедийное оборудование для презентаций, магнитные и меловые доски, флипчарт
- сухой бассейн
- информационные стенды
- оборудование для психологической разгрузки (релаксационные кресла, специальное освещение, музыкальный центр). Для проведения сеансов релаксации имеется комплект (6 штук) модульных кресел-кубов, комплекты аудио- и видеозаписей для релаксации;
- другое оборудование для проведения диагностико-консультативной, коррекционной работы и компенсирующего обучения, реализации программ.

Сведения об учебно-методических пособиях и учебно-методических комплектах

В целях повышения результативности работы Центра для совершенствования профессионального мастерства специалисты в достаточном количестве обеспечены научно-методической литературой.

Учебно-методическое обеспечение образовательных программ соответствует возрастным, психическим и психофизиологическим особенностям обучающихся.

Методы диагностики соответствуют возрастным психическим и психофизиологическим особенностям детей. В диагностическом инструментарии педагога-психолога сертифицированные методики.

Разделы научно-методической литературы

№	Предмет	Наименование разделов	Контингент обучающихся
1.	Дефектология	- Диагностические методики: определение особенностей интеллектуального развития - Коррекция и развитие, компенсирующее обучение (программное обеспечение) - Помощь детям с отклонениями в развитии - Консультативная помощь родителям, имеющим ребенка с ОВЗ, ребенка-инвалида - Работа дефектолога с педагогами - Методические пособия и научно-методическая литература по разделу «Дефектология»	Дети раннего, дошкольного и младшего школьного возраста, дети с ограниченными возможностями здоровья, их родители; педагоги ОО

2.	Педагогика и социальная педагогика	<ul style="list-style-type: none"> - Психологические диагностики - Психологическое консультирование: Особенности возраста: ранний, дошкольный, младшие школьники, подростки. Психологическое развитие и адаптация к социуму ребенка с ОВЗ, ребенка-инвалида Подготовка детей к школе, познавательное развитие Дети с трудностями в развитии и обучении Детско-родительские отношения, проблемы воспитания Ребенок в приемной семье - Психологические игры и упражнения - В помощь психологу ОО - Работа психолога с родителями, с семьей - Работа психолога с педагогами - Профилактика отклонений в поведении, формирование; Профорентация - Программы развития и коррекции для детей раннего, дошкольного, младших школьников, подростков; - Профилактические программы: Профилактика злоупотребления ПАВ несовершеннолетними в образовательной среде, курения, социально опасных заболеваний, ВИЧ/СПИДа; Здоровьесберегающие технологии - Итоговые пособия и научно- методическая литература по разделу «Психология», «Социальная педагогика» 	Дети раннего дошкольного, младшего школьного возраста, подростки, дети с ОВЗ, дети, оказавшиеся в трудной жизненной ситуации; педагоги, родители
4.	Логопед	<ul style="list-style-type: none"> - Диагностические логопедические методики - Программы развития и коррекции речи для детей раннего, дошкольного, младших школьников - Профилактика речевых нарушений - Работа с детьми с ОВЗ - Логопедические игры и упражнения - В помощь педагогам - В помощь родителям - Учебно-методические пособия и научно- методическая литература по разделу «Логопедия» 	Дети раннего дошкольного, младшего школьного возраста, дети с ОВЗ, педагоги, родители

Помимо научно-методической литературы ведется подписка на учебно-периодические издания: Дефектология и воспитание и обучение детей с нарушениями развития; Журнал практического психолога; Дефектология и другие. Активно используются интернет ресурсы.

Таким образом, при составлении программ использован широкий спектр учебной и методической литературы, учитывающий особенности контингента обучающихся, помогающий решать коррекционные, развивающие, профилактические и просветительские задачи.

1.7. Библиотечно-информационное обеспечение

Центр не имеет библиотеки. Библиотечный фонд Центра насчитывает более 360 наименований научно-методической литературы. Учебники для обучающихся не предусмотрены. Библиотечный фонд предназначен для пользования специалистами.

Информационные ресурсы.

Центр обеспечен современной информационной базой:

- скоростной широкополосный Интернет (скорость соединения не менее 10 Мбит\сек);
- обеспечен локальной сетью;
- специалисты имеют доступ к ресурсам Интернет (электронная почта и т.д)

Центр имеет свой востребованный Официальный сайт, приведенный в соответствие с Приказом Федеральной службы по надзору в сфере образования и науки (Рособрнадзора) №785 от 29.05.2014г., обеспечивающий открытости доступность информации о деятельности Центра для заинтересованных лиц.

Соответствующие разделы сайта содержат:

- нормативно-правовой аспект деятельности специалистов Центра,
- отображают информационно-аналитическую и справочную информацию, а также информируют посетителей о текущей учебно-методической и коррекционно-развивающей работе специалистов Центра с детьми, родителями, педагогами.

1.8. Материально-техническая база

В Центре оборудованы специализированные кабинеты для психологической, дефектологической и логопедической работы. Центр подключен к сети Интернет, имеется электронная почта, официальный сайт. Навыками работы на персональном компьютере обладают все специалисты Центра.

Сведения о здании, территории, помещениях, оборудовании и оснащении организации

Число зданий и сооружений (ед)	1 - Встроенное нежилое помещение, цокольный этаж
Общая площадь помещений	193,7 м ²
Вид права:	оперативное управление
Документ, подтверждающий право пользования:	свидетельство о государственной регистрации права 39-39-01/107/2008-410 от 15.09.2015 (повторное взамен св. от 18.03.2008г., 13.08.2012г.)
Год постройки	1984 г. капитальный ремонт кабинетов в 2006г.
Этажность	Цокольный этаж в 5-этажном доме
Тип здания	Типовое – жилой дом; помещения центра приспособлены для образовательной деятельности
Количество кабинетов	9
Количество учебных кабинетов	6
Наличие оснащенных специализированных учебных кабинетов	6
Наличие лекционного (тренингового) зала	Да
Техническое состояние помещений	Удовлетворительное
Количество автотранспортных средств, предназначенных для перевозки детей, специалистов	Нет
Наличие ростовой мебели	Да

Наличие библиотеки	Нет
Количество компьютеров	7
используются в учебных целях	5
приобретенных за последний год	0
Ноутбуков	2
используются в учебных целях	2
приобретенных за последний год	1
Планшет	1
Подключение к сети Интернет	Да
Тип подключения в сети Интернет	выделенная линия
Скорость подключения к сети Интернет	128 кбит/с
Наличие мультимедийного оборудования	Да
Наличие официального сайта в сети Интернет	Да http://doverie39.ru
Наличие электронной почты	Да doverie39@mail.ru

Материально-техническая база центра соответствует действующим санитарным, строительным, противопожарным нормам и правилам.

Материально-техническое обеспечение образовательного процесса позволяет реализовать в центре дополнительные образовательные программы, определяющие его статус.

В центре создана материально-техническая база, позволяющая сохранять и поддерживать здоровье учащихся, проводить диагностику и коррекцию психического развития и здоровья детей.

Происходит рост материально-технической оснащенности образовательного процесса, замена старого оборудования: заменены компьютерные программы, обновление локальной сети; продолжается оформление доступной среды (имеется пандус, оборудован санузел поручнями), обновлен сухой бассейн, обновлены дидактические пособия (13 612 рублей); произведен капитальный ремонт логопедического кабинета, закуплены бактерицидные лампы, комоды логопедические для игровых пособий.

Раздел 2. Результаты анализа показателей деятельности МБУ «ГУРЬЕВСКИЙ ЦЕНТР «ДОВЕРИЕ»

№ п/п	Показатели	Единица измерения
1.	Образовательная деятельность	
1.1	Общая численность учащихся, в том числе:	1346 человек
1.1.0.	Детей до 3 лет	241 человек
1.1.1	Детей дошкольного возраста (3 - 7 лет)	871 человек
1.1.2	Детей младшего школьного возраста (8 - 10 лет)	129 человек
1.1.3	Детей среднего школьного возраста (11 - 14 лет)	173 человек
1.1.4	Детей старшего школьного возраста (15 - 18 лет) старше 18 лет	32 человек 0 человек
1.2	Численность учащихся, обучающихся по образовательным программам по договорам об оказании платных образовательных услуг	7 человек
1.3	Численность/удельный вес численности учащихся, занимающихся в 2-х и более объединениях (комплексное сопровождение специалистов), в общей численности	384 человек/ 28,5%

	учащихся	
1.4	Численность/удельный вес численности учащихся с применением дистанционных образовательных технологий, электронного обучения, в общей численности учащихся	0 человек/%
1.5	Численность/удельный вес численности учащихся по образовательным программам для детей с выдающимися способностями, в общей численности учащихся	0 человек/%
1.6	Численность/удельный вес численности учащихся по образовательным программам, направленным на работу с детьми с особыми потребностями в образовании, в общей численности учащихся, в том числе:	292 человек/ 21,7 %
1.6.1	Учащиеся с ограниченными возможностями здоровья	125 человек/ 42,8%
1.6.2	Дети-сироты, дети, оставшиеся без попечения родителей	31 человек/ 10,6%
1.6.3	Дети-мигранты	0 человек/
1.6.4	Дети, попавшие в трудную жизненную ситуацию Дети, состоящие на профилактическом учете	52 человек <u>12 человек/5%</u>
1.7	Численность/удельный вес численности учащихся, занимающихся учебно-исследовательской, проектной деятельностью, в общей численности учащихся	0 человек/ 0% Не предусмотрено деятельностью
1.8	Численность/удельный вес численности учащихся, принявших участие в массовых мероприятиях (конкурсы, соревнования, фестивали, конференции), в общей численности учащихся, в том числе:	Не предусмотрено деятельностью
1.9	Численность/удельный вес численности учащихся - победителей и призеров массовых мероприятий (конкурсы, соревнования, фестивали, конференции), в общей численности учащихся, в том числе:	-
1.10	Численность/удельный вес численности учащихся, участвующих в образовательных и социальных проектах, в общей численности учащихся, в том числе:	-
1.11	Количество массовых мероприятий, проведенных образовательной организацией	Не предусмотрено деятельностью
1.12	Общая численность педагогических работников	12 человек
1.13	Численность/удельный вес численности педагогических работников, имеющих высшее образование, в общей численности педагогических работников	12 человек/100%
1.14	Численность/удельный вес численности педагогических работников, имеющих высшее образование педагогической направленности (профиля), в общей численности педагогических работников	12 человек/100%
1.15	Численность/удельный вес численности педагогических работников, имеющих среднее профессиональное образование, в общей численности педагогических работников	0 человек/%
1.16	Численность/удельный вес численности педагогических работников, имеющих среднее профессиональное образование педагогической направленности (профиля), в общей	0 человек/%

	численности педагогических работников	
1.17	Численность/удельный вес численности педагогических работников, которым по результатам аттестации присвоена квалификационная категория, в общей численности педагогических работников, в том числе:	11 человек/92%
1.17.1	Высшая	7 человек/ 58,3%
1.17.2	Первая	4 человека/ 25%
1.18	Численность/удельный вес численности педагогических работников в общей численности педагогических работников, педагогический стаж работы которых составляет:	человек/%
1.18.1	До 5 лет	0 человек/ 0%
1.18.2	Свыше 30 лет	3 человека/ 25%
1.19	Численность/удельный вес численности педагогических работников в общей численности педагогических работников в возрасте до 30 лет	0 человек/%
1.20	Численность/удельный вес численности педагогических работников в общей численности педагогических работников в возрасте от 55 лет	4 человека/ 33%
1.21	Численность/удельный вес численности педагогических и административно-хозяйственных работников, прошедших за последние 5 лет повышение квалификации/ профессиональную переподготовку по профилю педагогической деятельности или иной осуществляемой в образовательной организации деятельности, в общей численности педагогических и административно-хозяйственных работников	12 человек/100% 1 человек/7%
1.22	Численность/удельный вес численности специалистов, обеспечивающих методическую деятельность образовательной организации, в общей численности сотрудников образовательной организации	10 человек/83%
1.23	Количество публикаций, подготовленных педагогическими работниками образовательной организации:	
1.23.1	За 3 года размещено на сайте центра и оформлено брошюр	36 единиц
1.23.2	За отчетный период	6 единиц
1.24	Наличие в организации дополнительного образования системы психолого-педагогической поддержки одаренных детей, иных групп детей, требующих повышенного педагогического внимания Основная деятельность центра - психолого-педагогическая поддержка детей, требующих повышенного педагогического внимания – дети с ОВЗ, инвалидностью, трудностями обучения, социальной адаптации	Да
2.	Инфраструктура	
2.1	Количество компьютеров в расчете на одного учащегося* В соответствии со спецификой деятельности центра (индивидуальная работа с обучающимися) введен показатель обеспеченность кабинетов компьютерами для индивидуальной работы с детьми – количество компьютеров на 1 кабинет	0,8

2.2	Количество помещений для осуществления образовательной деятельности, в том числе:	7 единиц
2.2.1	Кабинет специалиста	6 единиц
2.2.2	Лаборатория	Нет
2.2.3	Мастерская	Нет
2.2.4	Танцевальный класс	Нет
2.2.5	Спортивный зал	Нет
2.2.6	Бассейн	Нет
2.3	Количество помещений для организации досуговой деятельности учащихся, в том числе:	Нет
2.3.1	Актальный зал, лекционный зал	Нет/Да
2.3.2	Концертный зал	Нет
2.3.3	Игровое помещение	Нет
2.4	Наличие загородных оздоровительных лагерей, баз отдыха	Нет
2.5	Наличие в образовательной организации системы электронного документооборота	Нет
2.6	Наличие читального зала библиотеки, в том числе: В наличии есть фонд методической литературы для специалистов	Для детей не предусмотрено
2.6.1	С обеспечением возможности работы на стационарных компьютерах или использования переносных компьютеров Специалисты используют в работе с детьми и родителями	Для детей не предусмотрено
2.6.2	С медиатекой Предусмотрена для работы специалистов	Для детей не предусмотрено
2.6.3	Оснащенного средствами сканирования и распознавания текстов Предусмотрена для работы специалистов	Для детей не предусмотрено
2.6.4	С выходом в Интернет с компьютеров, расположенных в помещении библиотеки да	Для детей не предусмотрено
2.6.5	С контролируемой распечаткой бумажных материалов да	Для детей не предусмотрено
2.7	Численность/удельный вес численности учащихся, которым обеспечена возможность пользоваться широкополосным Интернетом (не менее 2 Мб/с), в общей численности учащихся Предусмотрено для работы специалистов	Для детей не предусмотрено

Выводы

МБУ «Гурьевский центр «Доверие» соответствует требованиям законодательства.

- Центр обеспечен необходимыми организационно-правовыми документами на ведение образовательной деятельности, реальные условия которых соответствуют требованиям законодательства.

- Центр на 100% обеспечен необходимым кадровым составом, специалисты имеют соответствующее высшее образование в соответствии с требованиями законодательства. За последние 3 года наблюдается тенденция увеличения штатных единиц специалистов. Специалисты продолжают цикл курсов повышения квалификации по специальным направлениям «Оказание психолого-педагогической помощи детям с

расстройством аутистического спектра» (100% специалистов), плановое повышение квалификации по специальности (4 специалиста) .

Специалисты активно ведут консультативно-методическую работу в Гурьевском городском округе, тесно взаимодействуют с образовательными организациями округа, учреждениями здравоохранения и социальной политики.

Динамика развития в сравнении с предыдущим отчетным периодом позитивная: сохранено количество специалистов, откорректированы дополнительные образовательные программы в соответствии с нормативными требованиями и запросом населения, введены краткосрочные модули. Центр продолжает свою работу в системе ПФДО.

Происходит рост материально-технической оснащенности образовательного процесса, замена старого оборудования, в том числе компьютерного.

Увеличилось количество платных услуг, в том числе образовательных.

Полученные результаты анкетирования получателей услуг говорят о высокой степени доверия посетителей Центра и удовлетворенности его работой в целом.

Дальнейшее развитие Центра связано с решением следующих задач:

- совершенствование форм и методов оказания психолого-педагогической и медико-социальной помощи детям и их родителям (законным представителям), разработка и применение инновационных подходов и технологий психолого-педагогического сопровождения детей;
- повышение уровня профессионального мастерства педагогов;
- совершенствование системы взаимодействия с образовательными учреждениями и социальными партнерами по реализации мероприятий в следующем году;
- совершенствование системы электронной регистрации услуг с целью автоматизации получения статистического годового отчета по выполнению плановых объемов муниципальных услуг (система ПФДО). Перевод (постепенный) архива в электронный вид.